

NADESHICON  
Festival de la Culture Japonaise - Japanese Culture Festival

2026



JKH 2025

# Concours d'affiche 2026 - Merci aux participants!



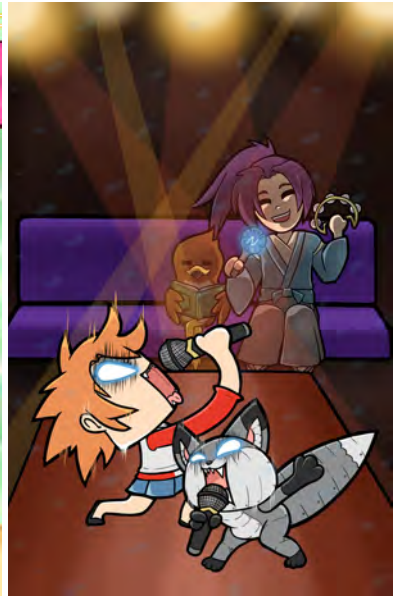
@KEKEROOPI



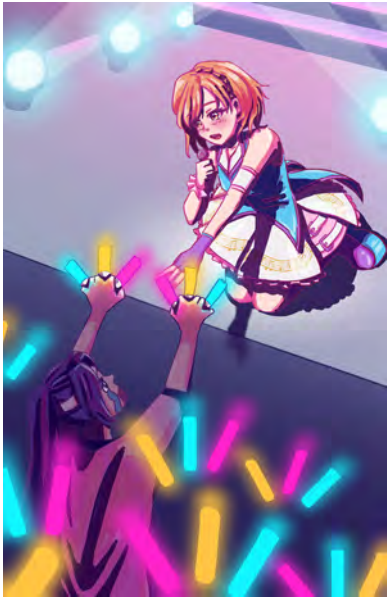
SHURIKN



MORIARTY



KATÉRI M



@TOMMIOKA\_



YUUI



@EILUJENNA\_ART



FLAVIE R-D



SOBUWEI



LEONIE R



MORIARTY



@DEBASAKI.ART



@CULBUTE.ART



ANNA L



@DUSKYGHOST



MOCA



@ASTHMAA\_



@MIZ'KI



FINALISTE  
@PIU\_Q8



@NERO\_ARTS



@ZEPH.X

# Table des matières

**01**

Mot du président

**02**

Règlement

**04**

Invités

**08**

Activités

**13**

Tournois

**14**

Panels du  
Nadeshiko Club

**17**

Panels & ateliers

**23**

Remerciement

**24**

Salle marchande

**26**

Commanditaires

# Mot du président

Bonjour et bienvenue à l'édition 2026 du Festival Nadeshicon!

C'est avec un immense plaisir que nous vous accueillons de nouveau au Centre des congrès de Québec pour célébrer ensemble cette 12<sup>e</sup> édition!

Cette année, nous avons l'honneur de recevoir des invités de marque provenant directement du Japon. Le groupe MADKID, reconnu pour ses performances électrisantes et ses chansons marquantes d'anime, foulera notre scène pour un spectacle qui promet d'être inoubliable. Nous accueillons également Zenbu Kimi no Sei da, un groupe d'idol japonais à l'esthétique unique et à l'énergie incomparable, qui offrira une performance haute en couleur pendant le Sprinkles Idol Festival.

Du côté du cosplay, nous avons le plaisir de recevoir Autumn Cosplay, artiste talentueuse et représentante du Canada pour le world cosplay summit 2026. Elle partagera son savoir-faire lors de panels et de rencontres avec les festivaliers, de plus elle sera l'une des juges de la mascarade.

Nous sommes aussi ravis d'accueillir des visages bien connus de Québec: l'Orchestre Select Start, qui nous transportera une fois de plus dans l'univers musical du jeu vidéo; Valérie Harvey, autrice et sociologue passionnée du Japon ainsi que ainsi que Geneviève La Haye, alias CelticSakura, une des pionnières du cosplay au Québec, représentante du Canada au world cosplay summit de 2017 qui viendra nous partager son expertise en plus d'être juge de la mascarade.

Nos partenaires fidèles sont de nouveau à nos côtés cette année: Wataponno, La Planque Jeux Vidéo, Infini-Jeux et Coop Zone. Nous sommes heureux d'accueillir également un nouveau partenaire: La Chope Gobeline. Merci pour votre soutien et votre confiance.

Je tiens à exprimer ma profonde gratitude envers toute l'équipe du festival. Merci du fond du cœur à tous nos directeurs et bénévoles, sans qui rien de tout cela ne serait possible.

Et surtout, merci à vous, festivaliers. Que vous soyez ici pour la première fois ou que vous reveniez année après année, votre enthousiasme est le cœur même de Nadeshicon. C'est grâce à vous que le festival continue de grandir, d'évoluer et de rassembler une communauté aussi passionnée.

Je vous souhaite un excellent festival!

Jean-Luc Servant  
Président du Festival Nadeshicon 2026



# Règlement

*Mot d'ordre: Si vous n'avez pas le droit de le faire à l'extérieur du festival, vous n'avez pas le droit de le faire à l'intérieur du festival.*

## COMPORTEMENT

Tous les participants sont tenus de se comporter correctement. Les comportements suivants sont jugés inacceptables sans l'accord préalable de la personne à qui ils sont destinés : accolade, « accolade-surprise » (glomping), tape dans le dos, embrassade ou tout autre contact physique non désiré. Cela comprend également toutes avances non désirées et tous autres types de comportements semblables considérés comme du harcèlement. Les comportements jugés violents sont aussi bannis lors du festival.

## BADGE

Les participants doivent porter leur badge à un endroit visible en tout temps. Les participants ayant perdu leur badge se verront dans l'obligation d'en racheter un, à moins que celui-ci ait été retrouvé au préalable auquel cas il sera récupérable à l'accueil ou au vestiaire sur présentation d'une pièce d'identité avec photo. Nous vous conseillons d'inscrire votre vrai nom à l'endos du badge dans l'éventualité où vous avez mis un surnom sur le dessus afin de faciliter votre identification. Si vous trouvez un badge, veuillez l'apporter au vestiaire ou à l'accueil.

## COSTUMES, ACCESSOIRES ET CODE VESTIMENTAIRE

Le cosplay est accepté et encouragé, mais quelques restrictions s'appliquent :

- Il est obligatoire d'être chaussé. Ne venez pas nu-pieds.
- Les costumes considérés comme indécents et révélateurs, ainsi que tous autres déguisements ou accessoires qui pourraient être offensants ou inacceptables selon les normes de la communauté sont interdits.
- Tout grand accessoire ou accessoire ressemblant à une arme (incluant épées, lances, fouets, arcs, etc.) doit passer par le comptoir de vérification des armes, et être vérifié et marqué par la sécurité de Nadeshicon pour s'assurer qu'il est sécuritaire.

## POLITIQUE SUR LES ARMES

Tous les accessoires larges ou ressemblant à une arme doivent être approuvés par la sécurité de Nadeshicon avant d'être admis sur les lieux du festival. Le membre de la sécurité présent à l'accueil marquera les armes considérées comme étant réglementaires. Les accessoires et armes suivants ne sont pas permis et seront confisqués :

- Tout objet pouvant tirer des projectiles, incluant, mais non de façon limitative fusils, arcs avec une corde tendue, bolas, lance-pierres. Les arcs ayant une corde « molle » ou élastique ou ne possédant pas de corde seront acceptés. Les fusils à eau (vides en tout temps) et les articles de marque Nerf (sans projectiles) sont acceptés. Les fusils de airsoft, tagball ou paintball seront acceptés à condition que tout mécanisme intérieur ait été retiré.
- Les armes entièrement en métal. Les accessoires ou armes ayant quelques parties de métal, mais pas les bordures ou les pointes, seront acceptées. Les armes ayant une pointe piquante ou des bordures tranchantes, incluant les rebords de bouclier, seront refusées.
- Les accessoires en verre, sauf si très petits et solides, comme les billes. Les sabres laser en verre seront refusés.
- Les pistolets électriques, les coups de poing américains, les matraques, les nunchakus, le gaz poivré et tout autre article considéré comme arme interdite en vertu de la loi.
- Les vraies armes ne seront pas tolérées dans l'enceinte du Festival.

Éviter les accessoires excessivement larges, longs ou lourds, car ils pourraient être interdits à la discrétion de la sécurité. Tout autre article jugé comme dangereux ou interdit par la sécurité sera confisqué. Toute arme confisquée par le personnel du festival sera conservée par la sécurité et pourra être récupérée lorsque vous quitterez le festival. Si votre arme est refusée, mais que son usage durant la mascarade est permis, le personnel de la mascarade aura la responsabilité d'amener votre arme, de la surveiller avant et après votre présentation sur scène, et de la ramener à la sécurité. La signature du chef de la sécurité et l'identification de l'arme seront vérifiées sur les lieux.

## LIEU DE L'ÉVÉNEMENT

Tous les festivaliers doivent respecter les règlements du Centre des congrès de Québec.

## VENTES

- La vente ou la sollicitation de biens ou de services sur le site du festival hors de la salle marchande ou sans la permission préalable du personnel du festival et sans avoir pris de dispositions à cet égard est formellement interdite. Il est interdit aux marchands de vendre toute copie d'œuvres avec un droit d'auteur, mais sans licence (bootlegs, fansubs, versions Hong Kong, etc.), incluant vidéocassettes, DVD, logiciels, objets de collection, vêtements ou œuvres d'art imprimées non produits sous licence par le titulaire original du droit d'auteur, ou toute autre reproduction illégale. Si ce n'est pas visiblement authentique, ne l'amenez pas.
- Seules les œuvres originales et personnelles d'amateurs peuvent être vendues dans la Place des Artistes. La vente de produits commerciaux comme des vidéocassettes, CD, DVD, affiches, affiches en tissu, crayons, etc., est interdite sauf si vous ou le groupe que vous représentez êtes détenteur du droit d'auteur ou de la licence des produits en question. Il est également interdit de faire de la publicité de ces produits.
- L'utilisation d'équipement sonore ou lumineux additionnel est permise dans la salle d'exposition, à condition de ne pas déranger les autres participants. Tout appareil qui produit un son ou autrement perturbateur, y compris les mégaphones, les sirènes, les lumières stroboscopiques et les klaxons sont interdits. Crier, colporter ou toute autre sollicitation agressive est également interdite.
- Les vendeurs sont responsables du paiement des taxes et de l'acquisition de tout permis et toute licence applicables à leurs activités. Tout article à caractère sexuel, violent ou explicite jugé inconvenant aux gens de 16 ans et moins doit être couvert en tout temps.

## MARCHÉ AUX PUCES

Le Marché aux Puces est un endroit où il vous est possible de laisser à notre personnel des items geek usagés en vente. 20% du montant de vos ventes sera remis à Nadeshicon afin de financer le prochain festival.

- Toutes les transactions (achats d'items, retour des recettes provenant des ventes) sont en argent comptant seulement.
- Si vous ne vous inscrivez pas sur le site web, vous serez limité à 30 items (ex : les 12 mangas de Card Captor Sakura vendus ensemble à prix unique sont un seul item) afin de faciliter le travail du personnel et accélérer le processus de mise en vente. Les armes blanches à lames réelles, les airsofts ainsi que tout item refusé par le règlement de Nadeshicon sont interdits. Il est interdit de vendre des items originaux : un artiste ne peut mettre ses items en vente par le biais du marché au puce, mais vous pouvez vendre un fan-art ou autre produits originaux si vous n'en êtes pas le créateur.
- Le personnel se donne le droit de refuser certains items en tout temps.
- Les items pour adultes ne sont pas autorisés.
- Si vous arrivez avant les heures d'ouverture du marché aux puces le vendredi et que vous avez déjà inscrit vos items en ligne, signalez votre arrivée à un membre de la sécurité à l'entrée du marché aux puces et un membre du personnel passera vous chercher pour procéder au dépôt des items.
- Un vendeur ne peut récupérer son argent ou une partie de son argent pendant la fin de semaine sans récupérer ses items, ou fermer son compte puis revenir mettre ses choses en vente à son nom ou au nom d'un autre.
- Nous acceptons les inscriptions d'items à tous les jours, durant les heures d'ouverture, sauf le dimanche après-midi, qui est plutôt consacré à la récupération des items.
- Si vous ne récupérez pas vos items et/ou votre argent à la fin de la convention et que nous n'arrivons pas à vous joindre, cet argent sera donné au festival et les items seront défaussés après 30 jours.
- Nadeshicon n'est pas responsable du vandalisme, des objets perdus ou volés sur le site.

## PRISE DE PHOTO ET ENREGISTREMENT VIDÉO

Toujours demander la permission de la personne avant de la prendre en photo ou de l'enregistrer sur vidéo.

- Assurez-vous de ne pas gêner la circulation.
- La prise de photos et l'enregistrement vidéo sont permis dans les ateliers, les panels, les rencontres avec les invités et dans la salle marchande, à la discrétion des hôtes/ artistes concernés. En cas de doute, **DEMANDEZ LA PERMISSION AUX PERSONNES CONCERNÉES.**
- Les photos avec flash ne seront pas permises pendant la mascarade et le défilé de mode pour des raisons de sécurité.
- L'utilisation d'appareil photo dans les salles de visionnement est interdite.
- Le festival se réserve le droit d'interdire la prise de photo et/ou l'enregistrement vidéo de tout lieu ou événement.
- Le personnel du festival peut visionner et/ou demander d'effacer toute photographie ou tout enregistrement vidéo non autorisé.
- Seuls le personnel du festival et les photographes désignés par Nadeshicon ont l'autorisation d'utiliser le kiosque de photographie de Nadeshicon.

## BOISSON ET NOURRITURE

Toute nourriture de l'extérieur n'est pas permise à l'intérieur du Centre des congrès de Québec. Une bouteille d'eau vide peut être apportée et remplie aux fontaines d'eau branchées sur l'aqueduc de la Ville de Québec dans les différentes salles de la convention.

## SACS ET MANTEAUX

Un service de consigne payant pour les manteaux et les sacs sera mis à la disposition des participants par le Centre des Congrès de Québec. Malgré le fait que le vestiaire sera surveillé par des membres du personnel, le festival ne sera pas tenu responsable en cas de perte, de vol ou de dommages.

## RESPONSABILITÉ

Nadeshicon n'est pas responsable pour tout dommage ou perte causé par le festival ou son personnel. Chaque participant s'engage à indemniser et à dégager de toute responsabilité Nadeshicon et son personnel contre les dommages et pertes subis par une tierce personne dont le participant est responsable d'une quelconque façon.

## BÉNÉVOLES

En vous portant bénévoles pour le Festival Nadeshicon, vous vous verrez remettre un bandeau spécial à porter au bras pour vous identifier, bandeau que vous pourrez conserver à la fin du Festival. De plus, après avoir complété 4h de bénévolat, la moitié de la valeur de votre badge vous sera remboursée. Après avoir complété 8h de bénévolat, le montant entier payé pour votre badge vous sera remboursé. Un badge doit donc être acheté au préalable.

Les étudiants au PEI (Programme d'éducation internationale) effectuant leur bénévolat dans le cadre du programme se verront offrir l'option d'un badge temporaire gratuit pour effectuer leur bénévolat, s'ils le désirent. Ils devront toutefois remettre ce badge hors de leur heures de bénévolat et ne pourront ainsi profiter des activités du Festival. Les bénévoles admissibles choisissant cette option ne recevront pas de remboursement de leur badge, celui-ci étant gratuit; cela étant dit, après 8h de bénévolat accomplies, ils se verront offrir leur badge de manière permanente et sans coût, et pourront participer aux activités.

## MASCARADE

Pour l'édition 2025, une inscription en ligne a été organisée. Les participant-e-s pré-inscrit-e-s doivent se présenter à la Green Room à l'heure de leur rendez-vous. Vous devez vous présenter à l'heure fixée afin de faire juger votre costume, de parler à la personne chargée de l'animation cérémonie, à la personne à la console de son et aux ninjas, et de vous faire prendre en photo. Vous pourrez ensuite profiter de votre journée à votre guise. Les participant-e-s inscrit-e-s qui ne se présenteront pas à leur rendez-vous seront disqualifié-e-s. En tout, 50 places sont disponibles; ce nombre inclut les inscriptions en ligne.

En cas de non-inscription, un-e participant-e peut se présenter à la Green Room le samedi 29 mars à partir de 15h afin de voir si des places sont disponibles suite à l'annulation d'un-e autre participant-e.

Le rassemblement final aura lieu une heure avant le début de la mascarade. Veuillez vous présenter à la Green Room (salle 2105) à l'heure, sans quoi vous pourriez être disqualifié-e. Veuillez noter que vous ne pourrez quitter la salle qu'après votre présentation sur scène. Nous vous recommandons donc de terminer vos activités avant.

## RÈGLEMENTS

1. Les microphones ne sont pas fournis. Seuls les fichiers MP3 sur clé USB seront acceptés. Aucune bande audio sur CD, téléphone cellulaire, YouTube, Dropbox ou autre plateforme de partage numérique ne sera acceptée. L'équipe de la mascarade ne fournira pas de bibliothèque de musique aux participant-e-s. Si vous ne fournissez pas une trame sonore, votre prestation sera silencieuse. Veuillez soumettre votre fichier audio au moment de votre rendez-vous dans la Green Room ou sinon, vous pouvez envoyer votre fichier MP3 à [mascarade@nadeshicon.ca](mailto:mascarade@nadeshicon.ca) une fois votre inscription complétée.
2. Le nombre maximal de participant-e-s par groupe est de douze (12). Les groupes comptant plus de participant-e-s que la limite permise ne seront pas acceptés.
3. Participation de mineur-e-s (moins de 18 ans) : Le formulaire d'enregistrement doit être signé par un parent ou un tuteur ou une tutrice légal-e. Si vous soumettez votre demande de participation en ligne, vous devez imprimer votre formulaire à la maison, le faire signer par un parent ou un tuteur ou une tutrice légal-e. Si vous soumettez votre demande de participation en ligne, vous devez imprimer votre formulaire à la maison, le faire signer par un parent ou un tuteur ou une tutrice légal-e et l'apporter à votre rendez-vous dans la Green Room.
4. Les flammes nues, les liquides, la poudre, les brillants en poudre libre, le papier « flash » et les pointeurs laser sont interdits sur scène. Si vous souhaitez utiliser un flash électronique ou un autre effet visuel, vous devez en faire la mention sur votre formulaire d'inscription pour que la personne chargée de l'animation puisse en informer les membres de l'auditoire.
5. Aucune substance glissante ou salissante n'est autorisée sur scène. En cas de doute, demandez l'autorisation à un-e responsable de la mascarade au moment de votre inscription. La scène doit être dans le même état après votre passage qu'elle ne l'était avant. Si vous laissez des objets sur la scène, ceux-ci doivent être faciles à ramasser par les membres de l'équipe technique. Dans le cas contraire, vous devrez fournir votre propre ninja.
6. Aucune nudité flagrante. La mascarade est classée 13 ans et plus et ne peut être vue que par des personnes de 13 ans et plus. Toutefois, les personnes de 12 ans et moins pourront assister à la présentation si elles sont accompagnées d'une personne majeure.
7. Les armes à feu réelles, les copies réalistes et les armes à projectile sont interdites, de même que les armes blanches et les lames de métal, aiguisées ou non. Si votre costume nécessite un arc, la corde doit être décrochée quand vous ne vous trouvez pas sur la scène. Toutes les armes présentées à la mascarade doivent respecter le Règlement sur les armes et les gros accessoires du Festival Nadeshicon. AUCUNE EXCEPTION ne sera faite.
8. Un-e participant-e n'a droit qu'à une seule présence sur scène. Il peut cependant présenter d'autres costumes qu'il ou elle a confectionnés, à condition que ceux-ci soient portés par d'autres participant-e-s. Ces participant-e-s peuvent faire partie du même groupe ou non.
9. Les participant-e-s doivent absolument être présent-e-s dans la Green Room à l'heure demandée. Si vous ne vous présentez pas à temps ou que vous n'êtes pas prêt à entrer sur scène lors de votre tour, vous serez disqualifié-e. Toute exception demeure à la discrétion de la direction de la mascarade.
10. La mascarade est un concours amateur. Les costumes achetés ou loués ne sont pas admissibles aux prix, de même que les costumes conçus à des fins professionnelles ou théâtrales. Toutefois, ces costumes peuvent être présentés sur scène dans la catégorie « hors concours ». Veuillez noter que la priorité est accordée aux costumes non achetés ou conçus par des amateurs ou amatrices. Les inscriptions dans la catégorie « hors concours » ne seront donc acceptées que s'il reste des places.
11. Les costumes faits sur mesure par une tierce personne seront acceptés SI ET SEULEMENT SI la personne ayant conçu le costume a rempli et signé la feuille d'inscription. Le costumier ou la costumière n'a pas à monter sur scène, mais sa présence dans la salle des participants à la mascarade (Green Room) est obligatoire. Les perruques, les petits accessoires et les bijoux sont exemptés de cette règle.
12. La direction de la mascarade se réserve le droit d'éliminer un-e participant-e du concours s'il manque de respect ou de décence, fait preuve de racisme ou de sexisme, présente un danger pour l'auditoire ou les autres participant-e-s, ou affiche tout autre comportement inapproprié. Les menaces ou les actes de violence envers le personnel, les bénévoles ou les festivaliers-ères ne seront pas tolérés et pourraient mener jusqu'à l'expulsion du festival.
13. Les décisions des juges sont définitives. Les prix sont décernés pour la confection, la présentation ou une combinaison des deux. Si les juges considèrent qu'aucun costume d'une division ne mérite un prix, ils se réservent le droit de ne pas en accorder. Il en va de même pour le prix « Meilleur de l'événement » (Best in Show) et le prix « Meilleur de la division » (Best in Division).

# Invités

## MADKID

MADKID est un groupe japonais composé de deux rappeurs (LIN et YUKI) et de trois chanteurs (YOU-TA, SHIN, KAZUKI). Formé en 2014, le groupe a fait ses débuts majeurs en 2018. En 2019, ils sortent le single «RISE» pour la série animée The Rising of the Shield Hero, chanson qui devient rapidement un succès mondial. Ils enchaînent ensuite avec «FAITH» et «Bring Back», utilisés comme openings pour la deuxième saison de la série.

En janvier 2023, MADKID sort «PARANOID», thème musical de la série animée Netflix Junji Ito Maniac: Japanese Tales of the Macabre. En octobre de la même année, ils publient «SIN», opening de la saison 3 de The Rising of the Shield Hero. En décembre, ils sortent «FLY», thème d'ouverture de la série animée Sasaki and Peeps, diffusée en janvier 2024.

En avril 2024, le groupe sort le single «Futatsu no Kotoba», opening de la série animée TADAIMA, OKAERI. Le mois suivant, ils donnent leur première performance au Canada lors d'Anime North, à Toronto. En octobre de la même année, ils sortent «Chaser», opening de la série animée Haigakura.

De janvier à février 2025, MADKID effectue sa première tournée nord-américaine en collaboration avec la chanteuse d'anisong NANO, visitant 11 villes aux États-Unis, au Canada et au Mexique. En octobre 2025, ils sortiront «Mad Pulse», thème musical de la série animée DIGIMON BEATBREAK.

Cet événement est organisé en collaboration avec J-rock North Promotions Inc. et NIPPON COLUMBIA CO., LTD.

Site officiel : <https://columbia.jp/madkid/>



## André Gauvin

André a vécu quelques années au Japon de 1995 à 1998. Durant ce séjour, il a vite découvert les bienfaits et la sérénité des bains naturels que l'on appelle «Onsen». André est membre fondateur de l'Association d'amitié Québec-Japon et en est un conseiller depuis sa fondation en 2000. À ce titre, il organise avec Masami Gauvin de nombreuses activités en rapport avec le Japon dans la grande région de Québec, dont le Sakura Matsuri, le Shinnenkai, le Marché de Noël japonais, etc. Sa passion pour le Japon ne fait aucun doute.



## Autumn Cosplay

Autumn is an award-winning cosplayer and a part of the current Team Canada for World Cosplay Summit from Alberta Canada. Cosplaying for the first time in 2012, she fell in love with the hobby instantly. From then on, Autumn has made over 50 costumes, using various mediums and techniques. Autumn has a passion for helping cosplayers learn their cosplay and all the amazing aspects that can come from it. Autumn has started traveling the country and the world to meet others and connect cosplayers from every aspect of life.

# Invités



## Gunpla Montréal

Fondé en 2014, Gunpla Montréal est le premier club de modèles réduits spécialisé dans le genre mecha, anime et sci-fi au Québec. Ses membres animent fréquemment des ateliers et des panels afin de partager leur passion. Ils ont d'ailleurs participé à plusieurs festivals canadiens, dont Anime North et Comiccon. Mais c'est en 2017 que le club a réussi à faire venir le Gunpla Builders World Cup (GBWC) au Canada, positionnant ainsi le pays sur la scène internationale du Gunpla. Grâce à la passion et au dévouement du club, le Gunpla a maintenant une place importante au sein de la culture geek et anime du Québec.



## Geneviève La Haye

### CELTICSAKURA

Geneviève La Haye, aussi connue sous le pseudonyme CelticSakura, est l'une des pionnières du cosplay au Québec. Après avoir découvert ce hobby en 2004, elle participe à sa première convention en 2006 et s'impose rapidement sur la scène cosplay en accumulant de nombreux prix de mascarade au Québec et en Ontario. Son talent la propulse sur la scène internationale lorsqu'elle remporte la toute première compétition Iron Wig, lancée par la compagnie Arda Wigs en 2013.

C'est en 2017 qu'elle se qualifie au World Cosplay Summit, lui permettant de représenter le Canada au Japon l'année suivante. Plus récemment, le grand public a pu la découvrir comme dernière survivante de la saison 3 de Survivor Québec, une aventure où elle tenait à représenter fièrement la communauté geek.

C'est avec plaisir que Geneviève — dotée de son inébranlable sourire — sera parmi vous à Nadeshicon pour partager ses connaissances et ses expériences.



## Zenbu Kimi no Sei da.

Zenbu Kimi no Sei da., un groupe d'idoles japonaises alternatif au concept Yamikawaii formé de Megumi Kisaragi (rouge), Muku (bleu pâle), Mei Yui Mei (blanc), Hino Hikari (orange) et Komochi Nene (Vert), a fait ses débuts en octobre 2015 avec une initiative sans précédent : un concert solo affichant complet comme toute première performance. Depuis, le groupe a bouleversé le monde de la musique alternative japonaise et s'est produit dans presque toutes les grandes salles du Japon, y compris le prestigieux Nippon Budokan. Pourtant, le désir de connecter avec leurs fans à l'échelle mondiale, en particulier chez la membre rouge, fondatrice et leader, Kisaragi Megumi, n'a cessé de croître. Aujourd'hui, à l'aube de leur 10<sup>e</sup> anniversaire, Zenbu Kimi no Sei da. se lance dans sa mission la plus audacieuse à ce jour :

- Une tournée mondiale d'un an, sans annonce préalable.
- Plus de 15 pays.
- Plus de 100 concerts à travers le monde.

Depuis leurs débuts, elles l'ont dit haut et fort : « Yamikawaii world domination - We are Zenbu Kimi no Sei da. »

## Komachi Montréal

Komachi Montréal est un groupe de danse japonaise traditionnelle créé en 2007 qui présente des spectacles dans les régions de Montréal, Québec, New York et Ottawa. Leurs prestations visent à vous faire vivre des moments agréables tout en partageant la grande diversité de la culture japonaise.

Ce message s'adresse à vous, festivaliers : venez vivre l'énergie festive de nos spectacles! Nous présenterons également des performances de tambours japonais et une danse traditionnelle appelée « Bon Odori ». Dansez avec nous et amusez-vous avec Komachi Montréal!

# Invités

## Chado Urasenke Tankokai de Québec

### ASSOCIATION DE LA CÉRÉMONIE DU THÉ DE QUÉBEC

Notre association, fondée en 2011, fait partie de l'organisation sans but lucratif Tankokai de Kyoto, Japon, et notre mission est de faire connaître la voie du thé. Nous avons fait plusieurs présentations de la cérémonie du thé dans divers événements culturels au Québec tels que : Musée de la Civilisation de Québec, Jardin Quatre vents de la Malbaie, Bibliothèque Gabrielle-Roy, Expo cité Pavillon Japon, Fête de nouvelle année de l'Association d'amitié Québec-Japon et bien d'autres.

Dans le monde entier, le thé a une vaste popularité, mais peu de pays ne possèdent autant de richesse culturelle sur le thé que le Japon. Au Japon, la manière dont on prépare un bol de thé a été particulièrement raffinée par le développement culturel et esthétique. Le Chado, terme qui signifie « la voie du thé », est conçu comme un mode de vie, aboutissant à une véritable œuvre d'art, contribuant au développement artisanal du Japon, mais aussi faisant évoluer la manière dont on vivait dans la vie quotidienne. Le Chado n'est pas seulement une méthode de préparation du thé, c'est aussi l'art de fabriquer des ustensiles, la connaissance profonde des arts et de la littérature, de l'architecture, de la construction des maisons de thé, de l'art des jardins, et de bien d'autres domaines encore. Maintenant que les progrès modernes et la mécanisation évitent à l'homme les tâches les plus rudes, le temps et l'énergie pris pour la préparation d'un bol de thé pourraient paraître inutiles. Mais une tasse de thé préparée suivant les principes du Chado est un rituel destiné à rétablir la tranquillité intérieure qui est un besoin fondamental de l'homme. C'est un rituel de simplicité et de sobriété dans lequel chacun peut trouver « la paix dans bol de thé ».



## Pixel et dentelle

Pixel et dentelle est un spectacle burlesque geek organisé par la communauté de Burlesque à Québec. Un show local geekesque avec des artistes de la ville de Québec.

## Nadeshiko Club

Le Nadeshiko Club est une coalition informelle de panélistes d'expérience dédiée à la diffusion de contenu de qualité principalement en français dans les diverses conventions du Québec. Nous nous spécialisons principalement dans les animés et la culture populaire japonaise, mais nous couvrons aussi la culture geek en général. Nos membres font des panels à Nadeshicon depuis la création de l'événement. Pour la première fois, nous avons la chance de pouvoir vous présenter des panels en continu pour la majorité du festival!

## Club de Shodo de Québec

Sous la direction de maître Shoho Teramoto, le club de shodo de l'Espace Japon, à l'Université Laval, apprivoise les rudiments de la calligraphie classique japonaise, cet art millénaire aussi apprécié que la peinture.

# Invités



## Orchestre Select Start

L'Orchestre Select Start (OSS) est un orchestre à vent de la ville de Québec qui offre des concerts de haut niveau principalement basés sur la musique de jeux vidéo. Depuis 2018, l'OSS explore bon nombre de franchises grâce à des arrangeurs chevronnés ainsi que des musiciens exceptionnels: Mario, Final Fantasy, Zelda, Stacraft, Halo, Donkey Kong, pour ne citer que ceux-là.



## Valérie Harvey

Valérie Harvey a écrit plusieurs ouvrages, dont des romans inspirés du Japon avec Les Fleurs du Nord (Prix jeunesse des univers parallèles 2018) ; L'Ombre du Shinobi (finaliste au Prix de création littéraire de la Ville de Québec 2020), et L'Héritage du Kami. Elle a fait ses études sur la natalité japonaise et l'implication des pères au Québec et au Japon. Elle a aussi traduit la poétesse pour enfants Misuzu Kaneko avec Nous sommes tous différents et nous sommes tous beaux. Elle donne un cours sur les mangas à l'université. En tant que sociologue, elle est collaboratrice à plusieurs émissions, particulièrement à la radio d'ICI Radio-Canada Première.



## « So and Sew »

### COUPLE COSPLAY DE J-F BIBEAU & LEX NASSOPOULOS

À eux deux, J-F et Lex accumulent plus d'années d'expérience en cosplay que l'âge moyen des festivaliers! Ils ont roulé leur bosse à travers plusieurs conventions américaines et canadiennes. J-F a décroché une quantité impressionnante de prix pour son excellence artisanale et ses performances humoristiques, et a atteint le statut de Maître à Costume-con 2009. Lex est reconnue pour ses multiples versions de Harley Quinn ainsi que plusieurs autres versions alternatives de personnages connus, et ses créations sont disponibles à ses tables d'artistes. J-F est un concepteur et animateur d'activités désopilantes et engageantes, connu pour ses cosplays de l'Empereur Kuzco et Loki, et il est l'auteur de quatre romans satiriques fantaisistes à succès.

Ensemble, ils forment le duo « So and Sew » sur Instagram et animent une quantité toujours grandissante d'activités interactives très engageantes, hilarantes et créatives pour les écoles de leur région, les organismes communautaires et les conventions de toutes sortes. Demandez-les pour une tombola, un party de bureau, ou même un divorce!

# Activités

## Cérémonie d'ouverture

Discours de l'équipe du Festival Nadeshicon pour lancer l'édition 2026! AMV, allocution du consul général du Japon à Montréal et présentation des invités seront au rendez-vous!

## Cérémonie de fermeture

Mot de l'équipe pour conclure le Festival Nadeshicon 2026 et pour vous remercier. +PlusMinus-

## Concert de l'Orchestre Select Start (OSS)

Pour cette édition du Nadeshicon, le Side-Quest de l'OSS vous transporte musicalement dans l'univers de vos jeux vidéo préférés. De Final Fantasy à Zelda, en passant par Xenoblade, Civilization et The Witcher, revivez en musique les moments marquants de ces jeux vidéo.

## Concert de MADKID

Pour la première fois au Québec, MADKID monte sur scène à Nadeshicon 2026! Connu pour ses génériques d'anime percutants tels que RISE, SIN, FLY et Chaser, le groupe japonais combine rap explosif et performances vocales puissantes. Leur énergie sur scène et leur présence charismatique promettent un spectacle vibrant et inoubliable.

Ne manquez pas cette occasion unique de vivre MADKID en concert à Québec. Consultez l'horaire pour les détails du lieu et de l'heure.

Présenté en collaboration avec J-rock North Promotions Inc. et NIPPON COLUMBIA CO., LTD.

## Cosplay Competitions Internationally

### AUTUMN COSPLAY

You want to compete internationally but don't know where to start? Join us here to talk about different types of competitions, what to expect, and how to get you onto the international stage.

## CelticSakura: L'odyssée d'une petite cosplayeuse

### GENEVIÈVE LA HAYE

Venez découvrir le parcours de Geneviève La Haye, alias CelticSakura, de ses premiers balbutiements en fabrication de costumes à la réalisation de ses plus grands rêves. Une aventure riche en défis, en apprentissages et en anecdote!

## Défilé de mode

Défilé de mode montrant les nombreuses tendances vestimentaires qui ont marqué la culture populaire du Japon depuis le début du siècle. Des amateurs de mode vous y présenteront de fabuleuses tenues.

## Démonstration de la cérémonie du thé

### CHADO URASENKE TANKOKAI DE QUÉBEC (ASSOCIATION DE LA CÉRÉMONIE DU THÉ DE QUÉBEC)

Venez assister à une cérémonie du thé présentée par la Chado Urasenke Tankokai de Québec afin d'en découvrir plus sur cet art centenaire.

Dans le monde entier, le thé a une vaste popularité, mais peu de pays possèdent autant de richesse culturelle sur le thé que le Japon. Au Japon, la manière dont on prépare un bol de thé a été particulièrement raffinée par le développement culturel et esthétique.

Maintenant que les progrès modernes et la mécanisation évitent à l'homme les tâches les plus rudes, le temps et l'énergie pris pour la préparation d'un bol de thé pourraient paraître futiles. Mais une tasse de thé préparée suivant les principes du Chado est un rituel justement destiné à rétablir la tranquillité intérieure qui est un besoin fondamental de l'être humain. C'est un rituel de simplicité et de sobriété dans lequel chacun peut trouver « une douce tranquillité dans un bol de thé ».

## doublage improvisé

### «SO AND SEW» (J-F BIBEAU & LEX NASSOPOULOS)

Vous rêvez d'être artiste de doublage? Ou vous aimez dire des niaiseries? Venez participer à cette activité désopilante animée par Jean-François L. Bibeau! On montre à votre équipe un court extrait d'un anime ou d'un film classique et vous devez ensuite nous improviser une scène en fournissant les voix des personnages sur un thème imposé. Rires et folie garantis!

# Activités

## Experience of Koto World / L'expérience du monde du Koto

### KOTOAN

Le koto est un instrument japonais à treize cordes. Bien qu'il soit traditionnel, il est aujourd'hui utilisé pour interpréter un vaste répertoire allant de pièces vieilles de 400 ans jusqu'à la J-pop et aux chansons d'anime. Dans cet atelier, Misao et Tommy présentent une sélection variée de morceaux, incluant notamment de la musique d'anime.

Lors de la portion « conférence », le public découvrira l'instrument, son histoire et la musique associée au koto. Quelques participantes et participants auront également l'occasion de vivre une expérience plus interactive en touchant l'instrument et en essayant de produire des sons, voire d'en jouer. Joignez-vous à nous et plongez dans l'univers du koto.

## GUNPLA 101: Comment construire un kit

### GUNPLA MONTRÉAL

Comme tout passe-temps, il y a un début à tout et c'est la même chose dans le gunpla. Venez nous rejoindre pour apprendre les bases essentielles pour construire parfaitement votre premier kit Gunpla.

## Gunpla: de jouet à merveille technologique

### GUNPLA MONTRÉAL

Suite à la diffusion de Mobile Suit Gundam, un jouet fait apparition du nom de Gundam Plastics ou Gunpla. Cette ligne de modèles réduits va devenir vraiment populaire et, avec une demande encore grandissante à ce jour, va pousser les limites d'un simple jouet à un chef d'œuvre technologique. Rejoignez-nous pour découvrir et comprendre comment le gunpla est devenu un symbole d'avancée technologique.

## Gunpla 102: Classe avancé

### GUNPLA MONTRÉAL

Vous savez comment construire un kit hors de la boîte et vous voulez apprendre de nouvelles techniques dans votre prochain projet? Ce panel vous montrera des techniques avancées pour améliorer la finition et parvenir à rouler votre imagination dans vos projets futurs.

## Gunpla et Photographie: comment poser et photographier une maquette

### GUNPLA MONTRÉAL

Le gunpla n'est pas juste une simple maquette en plastique, c'est aussi une figurine articulée. Cet avantage permet au kit d'être posé de n'importe quelle manière, comme un modèle à photographier. Ce panel consiste à vous donner un cours 101 de la photographie et de savoir comment poser un kit.

## Gundam et Jeux Vidéos: La machine de guerre virtuelle

### GUNPLA MONTRÉAL

En dehors du Japon, le gros succès de Gundam vient encore des modèles réduits. Cependant, il y a un média que Gundam a encore de la difficulté à se positionner: le domaine des jeux vidéo. Malgré ceci, il y a des jeux de Gundam qui circulent encore dans le marché actuel. Venez nous voir si vous êtes curieux d'apprendre comment Gundam performe dans les jeux vidéo en dehors du Japon.

## 30 Minutes Fantasy: Le gunpla du monde fantastique

### GUNPLA MONTRÉAL

Mise à part Gundam, une nouvelle série émerge dans le monde des modèles réduits: 30 Minutes Fantasy. Cette nouvelle ligne de kit, dérivée de la ligne 30 Minutes Mission, vient unir deux idées opposées: la technologie moderne des Gunpla dans l'univers fantastique et médiéval. Rejoignez-nous pour découvrir cette nouvelle ligne de modèles 100% modifiable et unique de son genre.

## Karaoke

Ça vous tente de chanter vos chansons préférées? Vous avez le goût de chanter en groupe et vous amuser? Le karaoké de Nadeshicon est fait pour vous! Tout plein de styles musicaux s'offrent à vous, car le karaoké de Nadeshicon ne contient pas seulement des chansons d'animes. Ensemble, vibrons au rythme de la musique!

# Activités

## How to Survive Cosplay Pre-Judging

### AUTUMN COSPLAY

From beginning to end of the competition day we discuss the best ways to get through it and come out smiling! There are ways to make the most of your prejudging time and to really impress the judges

## La nostalgie du cosplay: De jadis à aujourd'hui

### «SO AND SEW» (J-F BIBEAU & LEX NASSOPOULOS)

Vous faites du cosplay depuis longtemps? Vous avez fait développer vos premières photos de cosplay sur fil? Vous avez des courbatures en vous levant le matin? Eh oui, peut-être cela fait de vous quelqu'un qui s'ennuie du bon vieux temps où le cosplay était... différent. Pas nécessairement meilleur ou pire, juste différent. Venez renouer avec des gens qui ont déjà loué des jeux chez Blockbuster pour vous remémorer cette époque révolue. Ou peut-être êtes-vous vous-même une jeunesse au printemps de sa vie qui souhaite voyager dans le temps et découvrir une ère où les photos de cosplay étaient partagées par modem 14k baud. Dans tous les cas, venez rencontrer les doyens Lex Nassopoulos et J-F L. Bibeau et tentons de deviner combien de douzaines de fois ce dernier a enfilé son éternel cosplay de l'empereur Kuzco à travers les années.

## Mascarade

Concours de costumes représentant des personnages d'anime, de manga et de jeux vidéo et inspirés par ceux-ci. Cette compétition amateur permet aux participants de présenter leurs superbes costumes, l'excellence de leur confection et leur créativité. La remise des prix aura lieu le dimanche, de 10 h à 11 h, dans la salle 2000A.

## How to Build a Cosplay Buildbook

### AUTUMN COSPLAY

Ready to compete with your amazing costume, but don't know how to make a build book to impress the judges? Come learn how to make the most of your build book so yours stands out!

## Le onsen au Japon

### ANDRÉ GAUVIN

Présentation sur les onsen au Japon, leur origine, les bienfaits, l'étiquette et les lieux à visiter.

## Le shodo: la calligraphie japonaise

### CLUB DE SHODO DE L'ESPACE JAPON

Le club de shodo de l'Espace Japon vous invite à découvrir la calligraphie japonaise! Nous parlerons des différents outils et techniques, ainsi que des différents styles. Vous pourrez ensuite mettre en pratique ces nouvelles connaissances et créer votre propre œuvre.

De plus, vous pourrez acheter de belles cartes avec des calligraphies japonaises produites par les membres. Venez découvrir la calligraphie japonaise avec nous!

## Meurtre & mystère Anime-style

### «SO AND SEW» (J-F BIBEAU & LEX NASSOPOULOS)

Jean-François L. Bibeau, auteur fantaisiste et satirique, vous propose un meurtre et mystère interactif mettant à l'épreuve l'esprit observateur, la logique, le sens de la déduction, et même les instincts théâtraux, le tout réunissant tous les stéréotypes de l'anime! Parmi tous les personnages typiques rassemblés, un seul est le coupable d'un crime scabreux, mais TOUS les personnages camouflent un mensonge ou trois. Alors que l'auditoire lève le voile sur un de ces mensonges, de l'information additionnelle s'ajoute à notre bagage, ce qui nous permet de déceler un nouveau mensonge et ainsi de suite, jusqu'à la découverte du coupable. Venez assister ou même participer en incarnant l'un des personnages! Beaucoup de plaisir, rien à mémoriser, et des pièces de costumes créés par Lex Nassopoulos sont fournis sur place!

# Activités

## Nerikiri – Magnifiques douceurs japonaises

**KOTOAN**

Le nerikiri est une catégorie de pâtisseries japonaises raffinées, traditionnellement servies lors des cérémonies du thé. Elles reprennent des motifs inspirés des beautés de la nature japonaise — fleurs, oiseaux ou paysages — permettant d'apprécier visuellement le passage des saisons.

Le public découvrira l'univers des douceurs japonaises et du nerikiri : son histoire, ses ingrédients et ses méthodes de préparation. Notre pâtissière Misao fera ensuite une démonstration de façonnage à l'aide d'ustensiles spécialisés et de pâtes préparées à l'avance.

De petits échantillons de nerikiri seront distribués aux participantes et participants. Ils pourront ainsi voir, goûter et ressentir une facette de la culture culinaire et de la sensibilité japonaise à travers cette expérience.

## Neon Genesis Gundam : Gquuuux en contexte

**GUNPLA MONTRÉAL**

La nouvelle série Mobile Suit Gundam : Gquuuux (dit :Gquacks) est une œuvre unique de la franchise avec une tournure très familière : L'univers classique du Universal Century produite par l'ancienne équipe de Neon Genesis Evangelion. Venez explorer ce contexte et chercher le "kira-kira" qui à remis en question la définition de Gundam.

## Passion Japon

**VALÉRIE HARVEY**

À travers des séjours au Japon en couple, seule, avec des bébés, des enfants plus grands, puis parent solo avec un enfant à l'école publique japonaise, on découvre la nourriture, la musique, les religions, la langue, la société. Après six séjours, trois ans à Kyoto, voici quelques trucs pour y partir, y habiter, y étudier, y retourner.

## Passion Manga

**VALÉRIE HARVEY**

Même si on connaît bien les mangas, qu'est-ce que signifie vraiment shōnen, shōjo, seinen au Japon ? À travers ces différents mots et les caractéristiques des genres, on explore les modèles féminins dans les mangas et on fait des liens avec la société japonaise. Et tout cela pour avoir le goût de lire encore plus de ces fabuleuses séries !

## Pixel et Dentelle soirée burlesque

Le groupe d'artistes burlesque Pixel et Dentelle sera parmi nous et nous offrira dans la soirée du samedi, à partir de 21h30, un spectacle 18ans+ haut en couleurs !

## Poser en cosplay

**«SO AND SEW» (J-F BIBEAU & LEX NASSOPOULOS)**

La caméra vous intimide ? Tous vos personnages ont étrangement la même position sur toutes vos photos ? Avez-vous songé aux expressions faciales ? Vous voulez savoir comment vraiment habiter la peau de votre cosplay ? Comment jouer avec l'éclairage et le décor sans être un photographe professionnel ? J-F et Lex, deux vétérans cosplayers avec un historique théâtral, vous livreront leurs trucs. Que vous soyez de type thespien ou cérébral, vous ressortirez prêt à affronter Instagram comme si ça vous appartenait !

## Q/A

**MADKID**

Venez rencontrer MADKID dans une séance de questions-réponses ! Venez échanger avec les membres du groupe, découvrir les coulisses de leurs chansons d'anime, leur processus créatif et leur parcours sur la scène musicale japonaise. Une occasion unique d'interagir directement avec les artistes et d'en apprendre davantage sur leur univers.

## Q/A

**ZENBU KIMI NO SEI DA**

Cette séance de questions-réponses offre au public une occasion privilégiée d'échanger directement avec les membres de ce groupe d'idoles alternatif. Entre anecdotes de tournée, discussions sur leur univers artistique et éclats de personnalité, ce panel vous permettra d'en apprendre davantage sur le groupe !

# Activités

## Q/A

### GENEVIEVE LA HAYE

Venez échanger avec Geneviève La Haye, artiste et créatrice passionnée. Elle pourra répondre à toutes vos questions sur son parcours, tant au niveau du cosplay que de son expérience à Survivor Québec!

## Séance d'autographes

### MADKID

Séance d'autographes et rencontre avec MADKID. Un autographe par personne (il est possible de refaire la file pour un autre autographe). Les autographes seront acceptés uniquement sur la marchandise officielle (affiche en vente sur place au coût de 5\$/10\$)

## Sprinkles Idol Festival X Zenbu Kimi no Sei da.

Préparez vos penlights, et rejoignez-vous au Sprinkles Idol Festival pour célébrer la culture des idoles japonaises! Que vous soyez un passionné de longue date ou un nouvel adepte, ce spectacle de chant et de danse mettant en vedette des idoles kaigai, des odorites et des cosidoles locales, est l'occasion parfaite de venir découvrir et apprécier des performeurs exceptionnelles!

Cette année le festival a l'immense honneur de recevoir le groupe d'idole alternatif Zenbu Kimi no Sei da., tout droit du Japon, qui performera un concert enflammé de 60 minutes en tant que tête d'affiche du festival! Une occasion unique vous permettant de vivre l'expérience des sous-sols d'Akihabara et l'énergie des idoles japonaises depuis le Québec! Ce sera une expérience à ne surtout pas manquer!

## Q/A

### WATAPONNO 18+

La création de jeux vidéo vous intéresse? Vous voulez poser des questions niche sur les jeux du studio Wataponno? Ce panel s'adresse à vous! Venez rencontrer le fondateur du studio pour lui poser -sans filtre et sans gêne- vos questions!

## Spectacle de Komachi Montréal

Nous présenterons des performances de tambours japonais et une danse traditionnelle appelée « Bon Odori ». Ce message s'adresse à vous, festivaliers : venez vivre l'énergie festive de nos spectacles!

## Toute la galaxie en parle

### « SO AND SEW » (J-F BIBEAU & LEX NASSOPOULOS)

Et si « Tout le monde en parle » ou « Jerry Springer » avaient des personnages d'anime comme invités? Venez en grand nombre et voyez par vous-mêmes avec ce grand talk show d'impro et d'hilarité! Voyez Kakashi mis dans l'eau bouillante par des questions indiscretes. Venez voir l'oncle Iroh péter une chaise sur la tête d'avatar Aang. Venez assister ou même participer en incarnant un des invités! Volontaires bienvenus (cosplay non requis).

# Tournois

## Vendredi

**18h** Pokémon Showdown

**20h** Jackbox.tv

## Samedi

**11h** Pokémon Showdown

**11h** MTG Commander

**13h** Cartes | Yu-Gi-O!

**13h** Pokémon Stadium 2 (minigames/battles)

**14h** Super Smash Bros Ultimate

**14h** Pokémon Stadium 1 (battles)

**17h** Dr Mario

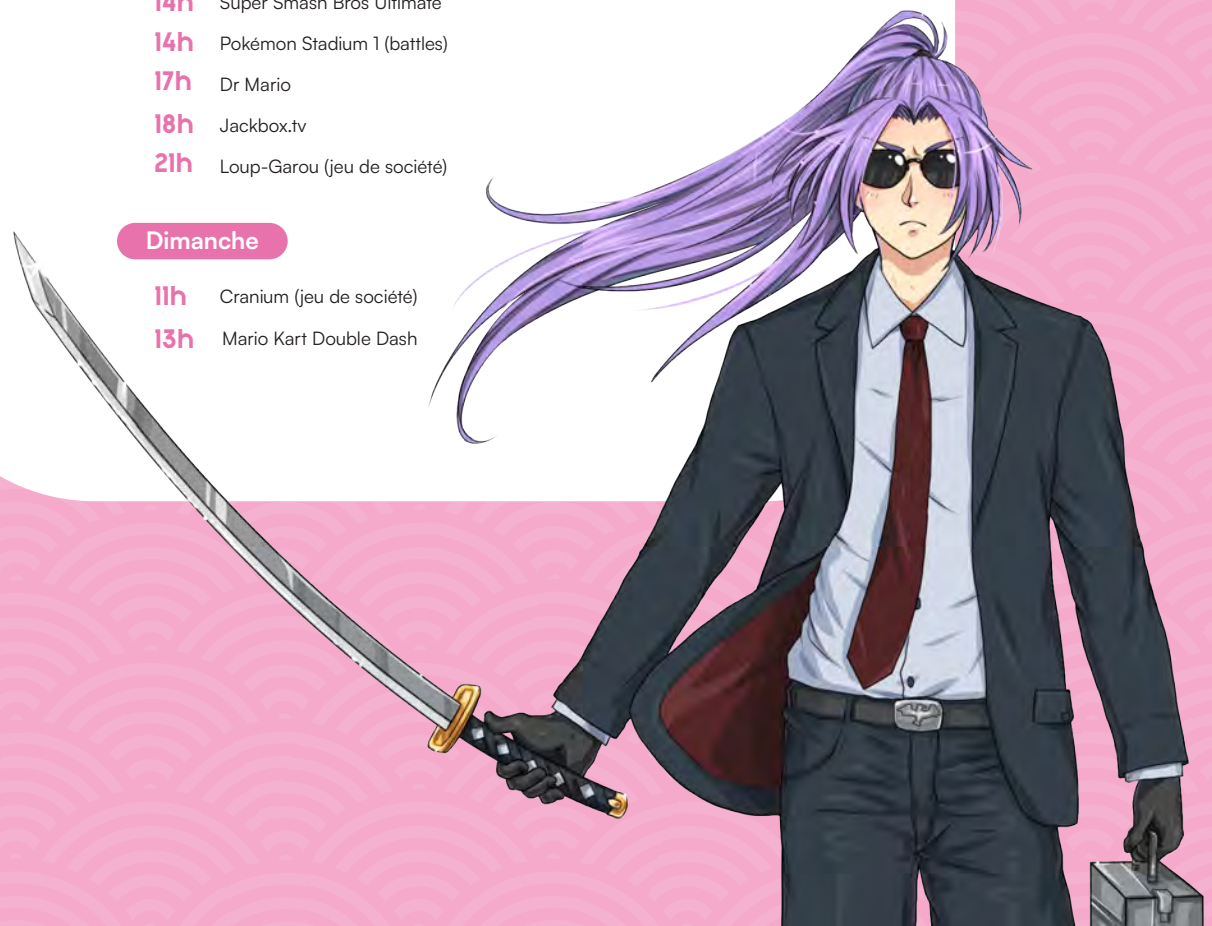
**18h** Jackbox.tv

**21h** Loup-Garou (jeu de société)

## Dimanche

**11h** Cranium (jeu de société)

**13h** Mario Kart Double Dash



Panels du

# Nadeshiko club

## C'EST QUOI UN MOZEUS D'ANIMÉ ?!

MICHAEL BETTY & PIERRE COURTEMANCHE

Autrefois un animé était fait à partir d'un magazine de manga publié au Japon, produit par un studio d'animation japonais et diffusé par une station de télévision japonaise. Aujourd'hui, ça peut partir d'un manhwa, l'animé est sous-traité en Chine et c'est Netflix qui le diffuse? Jusqu'où nos vieux panélistes chialeux sont-ils prêts à dire que l'animation japonaise est comme la vieille jument, c'est-à-dire pas ce qu'elle a déjà été?

## Découvertes de JRPG

BHRMOR RAHMAN & MICHAEL BETTY

Venez découvrir des pépites du JRPG méconnues à découvrir ou à redécouvrir. Que vous aimez les grands jeux, les jeux Indy, du JRPG davantage américanisé ou pas.... Venez remplir votre liste d'achat des coups de cœur de nos animateurs. Ce ne sera pas de notre faute si vous vous ruinez. Vous êtes avertis si vous devenez dans l'incapacité de payer votre loyer...

## Des Beatles à Oshi no Ko : Parcours improbable des idoles en animation

MATTHIEU LACHANCE

Les idoles sont des incontournables de la culture populaire japonaise et sont devenues un classique de l'animation. Explorons le parcours historique étonnant qui a mené à l'intégration de l'industrie de la musique populaire dans l'univers des animés, des années 1960 à nos jours ainsi que les liens complexes entretenus avec le monde des idoles réelles et virtuelles, glorifiées ou déçues.

## Coup de cœur Mangas en moins de 5 tomes

MYRIAM BERNARD

Vous cherchez une série qui n'est pas trop longue à lire, à enrichir votre étagère de mangas ou vous êtes simplement en quête de suggestions de lectures? Du shōnen au seinen, ce panel vous proposera quelques coups de cœur et titres appréciés par une panéliste qui trouve qu'elle ne lit pas assez de shōjo, mais qui ne lit pas seulement du shōnen. Il y en aura pour tous les goûts. Tout ça en moins de 5 tomes!

## Les Grands Crus Animé 2025

VINCENT BERGERON

Survot des titres animés ayant le plus marqué nos panélistes en 2025.

## Les Origines de l'Isekai

MAGALI DESJARDINS POTVIN

Mais d'où viennent tous ces Isekai tout d'un coup?! C'est comme s'ils avaient soudainement été transportés d'un autre monde! Découvrez les origines de ce genre et de ses sous-types les plus communs, et suivez comment le contexte otaku japonais a mené à l'explosion des Isekai que nous voyons dans les animés d'aujourd'hui.

Panels du

# Nadeshiko club

## Les Héritiers du Daicon

VINCENT BERGERON & MATTHIEU LACHANCE, 2H

Exploration du fascinant mais méconnu univers de l'animation amateur dans le Japon florissant des années 80.

Au premier plan, les iconiques Daicon III et IV : de remarquables billets d'entrée dans l'industrie pour ceux qui allaient devenir Gainax et signer des chefs d'œuvres intemporels, allant de Wings of Honneamise à Neon Genesis Evangelion. Ce panel est dédié aux autres œuvres plus obscures ayant suivi cette voie, soit les héritiers du Daicon.

## Le Super Quiz Ghibli! Serez-vous à la hauteur ?

PATRICIA GOSSELIN & MICHAEL BETTY

Vous connaissez bien le studio Ghibli et ses films d'animation ? Alors venez participer au Quiz Ghibli ! Qui sait, peut-être qu'il y aura un prix pour le gagnant, ou pour le perdant, ou pour la personne qui appuie le moins rapidement sur le buzze ? Personne ne le sait, sauf les animateurs... et encore... Venez nombreux à essayer ! Aucune gêne, aucune honte, vous allez juste mourir de rire !

## Les SuperBoss dans les JRPG

MICHAEL BETTY & BHRMOR RAHMAN

On aime bien les jeux vidéo. On aime les défis. On veut finir les jeux à 100%. Mais toute notre enfance, nous avons affronté des Boss de jeux quasi impossibles. Encore aujourd'hui, sommes-nous prêts à perdre 100 heures dans un jeu pour affronter un de ces Boss surpuissants ? Dire qu'on pensait avoir plus de temps quand on serait adulte... Venez partager votre nostalgie avec nous !

## Les Remarquables oubliés

NADESHIKO CLUB

Les animés de qualité sont parfois bien cachés... C'est pourquoi nous vous invitons à découvrir quelques titres anciens et perles rares parfois oubliées des années 1960 jusqu'à 2016.

## Le Journalisme Otaku et Geek

BHRMOR RAHMAN & PIERRE COURTEMANCHE

Rejoignez Pierre Courtemanche et Bhromor Rahman pour apprendre comment devenir un journaliste Otaku, pourquoi c'est une carrière à prendre au sérieux et comment vous pourriez aussi le devenir.

## Le Gros Cru

PIERRE COURTEMANCHE

Depuis le dernier Nadeshicon, votre Sommelier en Animés a eu le temps de regarder une grande quantité d'animés qui, à première vue, promettaient d'être bons. Mais, plus souvent qu'autrement, ceux-ci ont tourné au vinaigre. Alors que ses collègues vous parlent des meilleurs cépages d'animés, permettez-lui de vous faire une « dégustation » du fond de son cellier !

Panels du

# Nadeshiko club

## Nights, Un Voyage Onirique

MYRIAM BERNARD

Des créateurs de la franchise «Sonic the Hedgehog», cette série de jeux d'action se distingue par son gameplay unique, son univers coloré invitant les joueurs à voyager dans le monde des rêves et des cauchemars, et aussi, son personnage à l'allure d'un bouffon. Venez découvrir NIGHTS à travers ses différents opus qui ont conquis le cœur des joueurs et fans des jeux de Sega.

## OSE! Un Panel sur le Jeu de Rôle

PIERRE COURTEMANCHE & MAGALI DESJARDINS POTVIN

Le jeu de rôle sur table vous a toujours intéressé mais quelque chose vous empêche de le faire? Vous êtes joueurs mais vous hésitez à devenir maître de jeu et/ou créer votre propre partis? Pierre et Magali sont là pour vous conseiller.

## 20 ans de NoitaminA

VINCENT BERGERON & MATTHIEU LACHANCE, 2H

Rétrospective des animés produits pour cette case horaire de Fuji Tv dédiée au divertissement pour les jeunes adultes depuis 2005. De Honey and Clover à High School Kimengumi (2026), des titres souvent marquants où le josei et les seinen de qualité ont été à l'honneur

## Radio City Pop, Naissance et Influences de la Musique Japonaise des Années 80

PATRICIA GOSSELIN

Venez explorer les origines de la City Pop, cette musique parfaite pour conduire dans une chaude nuit de Tokyo en 1984, en passant par les divers styles qui ont contribué à son regain de popularité depuis les années 2010. Préparez-vous à un panel musical où nous écouterons les plus grands hits de la City Pop des années 70-80 et dans lequel vous en apprendrez plus sur leur présence dans les animés, ce style de musique trouvant même un écho dans la musique québécoise de l'époque!

## Revue 1983

NADESHICO CLUB

Rétrospective des animés diffusés au cours de l'année 1983, période fascinante et foisonnante qui nous a offert plus d'une œuvre ayant marquée la longue histoire de l'animation japonaise.

Par les festivaliers, pour les festivaliers

# Panels & ateliers

## (QMJV) Quiz de Musique de Jeux Vidéo / (VGMQ) Video Game Music Quiz

### LES PANELISTES SANS NOMS

Bienvenue au Quiz de Musique de Jeux Vidéo! Devinez la musique provenant de jeux vidéo et gagnez des prix comme des jeux, des cartes cadeaux et plu! Tout le monde peut y participer! / Welcome to the Video Game Music Quiz! Guess tracks from video games and win prizes such as games, gift cards and many more! Everyone can participate!

## Anime Trivia Kahoot

### RICHIE BOURAMIA

Un quiz trivia sur les Anime/Manga. 3 rounds, 3 gagnants, 3 prix et beaucoup de plaisir.

## Apprendre à connaître vos idoles locales!

### FLUFFY PARTY

Curieux-se de découvrir la scène d'idoles locales? Venez rencontrer des groupes d'idoles kaigai de votre région pour un panel de discussion!

Au programme:

- Présentations des groupes
- Discussion sur la scène idol locale
- Question et réponse avec le public

Que vous soyez fan d'idoles ou simplement curieux-se d'en apprendre plus, c'est l'occasion parfaite de soutenir et découvrir les talents d'ici!

## Choisir et réaliser son cosplay: de l'inspiration à la création

### MORRIGAN, JUNIPER ET LADYPLIER

Ce panel vous guide pas à pas, de l'idée à la fabrication d'un cosplay. Nos conférencières partageront conseils, astuces et expériences pour vous aider à choisir un projet motivant, le planifier efficacement et le réaliser avec plaisir.

## Cours de dessin manga

### TANUKI

Apprendre les bases du visage de face et des éléments importants dans le manga qui sont vus dans les premiers cours de dessins de mon entreprise.

## Bingo Geek

### SARAH KENNEDY COSPLAY

Bingo Geek pour tous! Les cartes sont faites avec des noms d'animes. Venez vous amuser et gagner des petits prix. De plus, il y aura un grand prix de présence, un cosplay de Elsa la reine des neiges 2.

## Comment éviter un burn-out en tant qu'artiste

### XOU

On connaît tous le symbole de la page blanche, mais parfois ce sentiment escalade et on se retrouve devant un épuisement général, émotionnel, physique et mental. Dans ce panel, nous verrons ensemble différentes stratégies pour éviter le burn-out ou comment s'en sortir si vous êtes en burn-out. L'art peut faire mal, mais essayons de le garder à sa fonction principale, c'est-à-dire de s'amuser!

## Conception de personnage: de la tête à la page

### GABRIEL/CHAMPY

Panel pour les dessinateurs amateurs de character design/conception de personnage qui souhaitent en apprendre plus sur l'utilisation des formes, des couleurs et des motifs. Le contenu sera présenté à travers les designs de personnages de manga et d'anime.

## Découverte de groupes Jpop

### FLUFFY PARTY

Envie de découvrir de nouveaux groupes J-Pop? Ce panel vous propose une sélection variée de groupes connus et moins connus, adaptés à différents goûts: cute, énergique, rétro, intense ou plus émotionnel.

Au programme: extraits musicaux, présentation des concepts et recommandations pour vous aider à trouver votre prochain coup de cœur. Que vous soyez déjà fan ou simplement curieux, repartez avec une nouvelle playlist à explorer!

Par les festivaliers, pour les festivaliers

# Panels & ateliers

## Du bon au grand: les fondements d'un personnage bien écrit

From good to great: the components of a well-rounded character

ALEX (@ALEXOSQUELETTE)

Héros sans point faible, adolescent qui n'a aucun conflit interpersonnel, protagoniste que TOUT LE MONDE aime, ... Plusieurs franchises sont malheureusement coupables de mauvaise caractérisation, alors que d'autres nous marquent par la complexité de leurs personnages. Dans cette conférence, nous verrons ce qui différencie un personnage unidimensionnel d'un personnage auquel les lecteurs peuvent s'identifier ainsi que certaines astuces et outils en écriture, tout cela basé sur des exemples de personnages tirés de l'anime et du manga.

*Overpowered hero, teenager who has no interpersonal conflicts, protagonist that EVERYONE loves, ... Many franchises are unfortunately guilty of bad characterization, while others mark us with the complexity of their characters. In this panel, we will see what differentiates a one-dimensional character from one that the readers can relate to, as well as some tips and tools for better writing, all based on examples in anime and manga.)*

\* La présentation sera en français et le support visuel sera en anglais.

## Flow: la ligne directrice du manga

OLIVIER CARRIÈRE

Bien plus qu'une planche fixe, la page de manga est en mouvement constant. Découvrez comment les mangakas créent ce mouvement et comment ils l'exploitent pour donner vie au manga.

## Groupe d'idoles à connaître ABSOLUMENT!

MILLIE FROM PLUS MINUS

Venez découvrir différents styles de groupes d'idoles. Que ce soit des groupes qui ont marqué l'histoire des idoles ou qui vont marquer l'histoire de demain. Nous découvrirons aussi que les idoles japonaises ont plusieurs styles, donc venez découvrir une certaine variété du monde des idoles japonaises.

## Droit dans les animés

BROSBRAWLS ET BLACKALEX

Le Code des hunters dans Hunter x Hunter, l'escalavage dans Mushoku Tensei ou même les règles de duels dans Yu-Gi-Oh, le droit se trouve partout dans les animés parfois dans des formes qui peuvent surprendre. Juristes et chercheurs de la Faculté de droit de l'Université de Sherbrooke, brosbrawls et BlackAlex présentent et discutent le droit dans toutes ses itérations dans des grands titres animés!

## Eva foam pour débutant

MORRIGAN ET EMYE

Envie de créer vos propres accessoires ou armures de cosplay? Cette conférence vous initiera aux bases de la mousse EVA: types, outils essentiels, techniques simples et conseils pratiques pour bien débuter. Accessible, inspirant et parfait pour les débutant-e-s curieux-ses de se lancer!

## Faire un manga (Les erreurs à ne pas faire)

RATON VOYER

Beaucoup de mangaka amateur font leurs mangas comme une liste d'événements. Si vous faites ou si vous voulez faire le vôtre, venez voir les conseils d'un mangaka édité québécois.

## Graphisme au Japon et d'ici

@TINNWEN.DESIGN

Vous êtes-vous déjà demandé pourquoi les affiches, les produits, la signalisation et l'identité visuelle sont si différents au Japon comparativement à ce que l'on observe en Occident?

À travers cette analyse, nous explorerons comment la culture influence les choix visuels et la communication graphique, en examinant ces différences sous l'angle du graphisme et du prisme culturel.

## Guess the Anime Opening/Ending

RICHIE BOURAMIA

Devinez les chansons opening/ending des Anime. Les participants devront écrire les réponses sur des petits tableaux fournis par moi. 10 rounds, 3 participants par rounds.

Par les festivaliers, pour les festivaliers

# Panel & ateliers

## Hentai Kahoot (18+)

@PANGOFAN\_COS - @ALEXE\_COSPLAY

Un kahoot avec des questions sur des animes plus spicy.

## Idol 101: Tout ce qu'il y a à savoir sur la jpop!

Idol 101: Everything you need to know about jpo!  
CERISE & ALICE

Une introduction à l'univers de la jpop, son histoire, ses différentes facettes et plus encore!

*An introduction to jpop, its history, its different facets and mor!*

## Introduction à la vie et à l'œuvre de maître Ryōkan, moine zen et poète

ALEXANDRE JOUAN

À travers sa calligraphie originale, explorez la vie et l'œuvre de maître Ryōkan, moine zen, ermite et poète qui a passé sa vie entre la préfecture d'Okayama où il fut formé au bouddhisme zen soto, puis à l'ermitage de Gogo-an dans les montagnes de Kugamiyama, dans la préfecture de Niigata, où il vécut les dernières années de sa vie.

Maître Ryōkan n'a jamais souhaité être attaché à un temple, mais a préféré vivre sa vie en ermite. Il était connu pour sa jovialité et aimait passer son temps à jouer avec les enfants.

Il a écrit de nombreux poèmes et a laissé derrière lui une œuvre calligraphique très riche.

## J-Idol Award 2026

MILLIE FROM +PLUSMINUS-

Venez votez et encouragez VOS idoles préférées! Si vous ne connaissez rien aux idoles, venez découvrir les groupes qui se sont démarqués. Vous y trouverez probablement un groupe que vous allez aimer!

## L'histoire du costume et du cosplay

DARAGONNE ET LADY MOONMOTH

Fouiller dans l'histoire pour trouver des réponses et utiliser l'histoire du costume pour élever ses finitions. Apprendre à utiliser de façon créative les techniques historiques et comment repérer les influences de certaines époques dans les designs.

## Gundam Gquuuuuux - Entre rêve et réalité.

LES PANÉLISTES SANS NOM - MAO

Plus de 45 ans après la première diffusion de la série Mobile Suit Gundam, ce nouveau chapitre au titre pour le moins singulier s'ouvre sur cette saga. Piloté par le studio Khara, Mobile Suit Gundam Gquuuuuux se veut être un véritable « hat i » qui réimagine le lointain futur sous l'angle d'une victoire rapide et décisive des antagonistes. Dans cette nouvelle réalité brutale, 3 jeunes adolescents cherchent à réaliser leurs rêves. Entre nostalgie et fan-service, entre ambition et facilité. Gundam Gquuuux se situe entre rêve et réalité.

## Hunter x Hunter: en avant vers le Dark Continent!

BROSBRAWLS ET BLACKALEX

Le manga légendaire de Yoshihiro Togashi continue son parcours malgré les délais. Le tout dernier arc en cours de Hunter x Hunter promet une confrontation attendue entre les princes de Kakin pour la succession de l'Empire. Auteur BlackAlex et journaliste brosbrawls discutent des dynamiques de pouvoir en jeu et ce que le Dark Continent a à nous offrir!

## Introduction à la mode Jirai Kei et Subcul (16+)

NAOH & SUE

Découvrez le Jirai Kei et le Subcul, deux styles emblématiques de la culture japonaise actuelle. Apprenez sur les origines, les influences underground et les marques cultes, donnant naissance à ces styles qui incarnent l'attitude d'une jeunesse sans compromis.

## Japon: 25 années de passion

CHOCOLAT MAXIME

Une brève présentation de l'étincelle qui m'a rendu passionné de vouloir promouvoir la culture japonaise, suivie d'une présentation de mon voyage au pays du soleil levant de 42 jours. Finalement, une séance de questions pour ceux qui désirent faire leur propre parcours.

Par les festivaliers, pour les festivaliers

# Panels & ateliers

## Le Jeu du Loup-Garou version Anime

ALEXE, PANGO & ARIELLE

Création d'un jeu dans le style du loup-garou. Recréation des rôles, des personnages, des cartes et du déroulement du jeu. Tirage de prix de présence et prix pour les gagnants.

## Le mahjong riichi: un monde à découvrir!

LOÏC ROBERGE

Aperçu de ce qu'est le mahjong japonais (riichi): les règles, où y jouer, la scène compétitive, comment le regarder en ligne, et plus encore!

## Love and Deepspace

AZURIMI

Plongez dans Love and Deepspace, le jeu de romance de science-fiction qui mêle action, émotions et personnages inoubliables. Ce panel explore son univers, ses thèmes et ce qui le distingue dans le genre otome. Spoilers légers et beaucoup de sentiments interstellaires au rendez-vous.

## Manga & Handicap

ZANAE COSPLAY

Panel présentant plusieurs mangas parlant de différents handicaps afin de vous montrer qu'ils existent et peut-être vous donner l'envie de les lire.

## Méthode 101 fausse fourrure

KYTARA FABRIC

Apprenez les techniques pour couper, teindre et coudre.

## La Renaissance Yuri et Yaoi à l'époque moderne

The Yuri and Yaoi Renaissance in modern times

ALEX (@ALEXOSQUELETTE)

Être fujoshi ou himejoshi, c'est populaire maintenant? Dans les dernières années, nous avons observé une résurgence en popularité des genres Yaoi et Yuri, puis une représentation de ceux-ci dans la sphère mainstream comme jamais auparavant. Ce panel se veut une exploration de cette récente popularité... restez pour quelques recommandation!

*Is being a fujoshi or himejoshi popular no? In recent years, we have seen a resurgence in popularity of the Yaoi and Yuri genres, with their representation in the mainstream sphere like never before. This panel explores this recent popularity. Stay for some recommendation!*

\* Le panel sera présenté en français et le support visuel sera en anglais.

## Les doublages québécois des années 70-80

CLARA DIETZ, C.DIETZ

Panel qui discutera des doublages québécois d'animés, produits dans les années 70 surtout, avec certains qui sont les premiers doublages d'animés japonais dans la langue française. Je parlerai des doublages Minifée, Le Roi Léo, Le Prince Saphir, Hutchi / Le Petit Prince Orphelin, Wickie/Vicky le viking, Astro le petit robot et plusieurs autres, leur historique de diffusion au Canada et en France, les comédiens québécois qui ont donné vie à ces émissions et leur statut actuelle, car la majorité de ces doublages sont perdus ou indisponibles au public malgré leur importance et n'ont souvent pas été rediffusés après les années 2000.

## Mythes et réalités sur les cosplayers en couple

GDICOMMANDER

Comment être en couple avec un.e cosplayer? Comment ça se passe à la maison avant et après une convention? Pourquoi mon ou ma + 1 cosplayer est dans cet état? Mais pourquoi ces 2 cosplayers ne se tiennent pas plus la main que ça dans un événement public?

Plein de mythes et de réalités que GDICommander, cosplayer qui forme un couple cosplay avec Moonlita depuis 10 ans, va adresser devant vous!

Par les festivaliers, pour les festivaliers

# Panels & ateliers

## Pour que ma mascarade se passe bien!

**GDICOMMANDER**

Tu veux présenter ton projet cosplay devant public sur une scène et tu veux savoir comment t'y prendre? Tu veux apprendre plusieurs trucs de personnes qui en ont fait plusieurs? Tu veux être prêt.e pour toute éventualité? Comment s'assurer que ça va bien se passer sur scène?

GDICommander, participant et juge lors de mascarades, te donnera plein de conseils et partagera plusieurs expériences et anecdotes!

## Préparer son voyage au Japon

**PATRICIA ET PHILLIPPE**

Venez apprendre comment bien planifier votre voyage au Japon. Que vous ayez un petit ou un gros budget, que vous ayez peu ou beaucoup de temps, ce panel est pour vous! Ayant déjà chacun voyagé plusieurs fois au Japon, nous vous donnerons nos meilleurs conseils.

## Questions stupides sur Kingdom Hearts

**DOMINOPIVOT**

À sa sortie, Kingdom Hearts était un jeu fascinant pour un enfant québécois qui ne parlait pas l'anglais et ne connaissait rien aux JRPG. Après plus de 20 ans à y jouer, comment faire pour entretenir cet engouement? Prenant inspiration des streamers anglophones de la fandom, posons-nous ensemble des questions stupides sur Kingdom Hearts et utilisons-les comme prétexte pour revisiter le premier jeu de la série avec une curiosité renouvelée.

## SiM, KANA-BOON, OOR...: Ce que j'ai appris dans les fosses du J-Music

**Guide de Survie et Anecdotes**

**EVE ROCHEFORT**

Vous rêvez d'assister à un concert de votre artiste japonais préféré en Amérique du Nord, mais ne savez pas à quoi vous attendre?

Plongez au cœur de l'intensité et de l'expérience live avec moi. Avec plus de 10 concerts à mon actif (à Montréal, Vancouver et New York), je vous révèle les codes de la fosse.

Ce panel explore l'ambiance unique et l'étiquette des salles de spectacles en passant par des anecdotes de mes expériences: logistique des billets, règles d'étiquette japonaises appliquées chez nous, et l'analyse de l'énergie unique des groupes comme SiM, KANA-BOON, et X JAPAN.

Un guide de survie essentiel pour vivre pleinement votre prochain concert J-Music!

## NARUTO: de la fiction à la réalité

**STEVE**

Un survol présenté sous trois catégories: Technique - Personnage - Arme. Le tout sera ficelé entre les récits de Naruto et la réalité capté dans les livres (densho, histoire)

## Nommez la Chanson d'Anime

**LES PANELISTES SANS NOMS**

Tu connais par cœur les Openings et les Endings des 10 dernières années? Tu as une playlist gigantesque de musique d'animes dans ton Cell?

Alors viens mesurer tes connaissances face à d'autres passionnés dans cette édition Nadeshicon 2026 du Nommez la Chanson d'Anime.

C'est un rendez-vous à ne pas manquer!

## Premiers pas dans le cospla!

**AZURIMI ET LITTLEWHITERABBIT**

Ce panel aborde les sujets clés qui vous aideront à accélérer votre courbe d'apprentissage en entrant dans l'univers de la création d'accessoires et de costumes de cosplay.

## Préparation pour le WCS

**DARAGONNE, LADY MOONMOTH AND ANNIECHIE DESIGNS**

Vous vous demandez ce qu'est le World Cosplay Summit et vous avez des questions? Venez entendre l'expérience de deux équipes Canada, 2023 et 2025, qui vous parlent de comment elles se sont préparées, les préliminaires, et leurs vécus une fois au Japon. Cosplay Everywhere!

## Shikoku en 88 détours

**GUILLAUME HOUDE**

À l'automne 2025, j'ai parcouru l'île de Shikoku, au Japon, en suivant le pèlerinage des 88 temples, un itinéraire de près de 1 200 kilomètres. À travers ce voyage à pied, entre montagnes, villages côtiers et rencontres inattendues, j'ai exploré bien plus qu'un territoire: j'ai appris à ralentir, à douter, à m'adapter et à cheminer autrement.

Cette conférence mêle récit de voyage, réflexions personnelles et touches d'humour pour partager ce que le henro m'a appris sur la patience, la présence et le fait d'avancer, même sans toujours savoir ce que l'on cherche.

Par les festivaliers, pour les festivaliers

# Panel & ateliers

## Vivre au Japon, vu par un Otaku.

SHURIKN

Description de mon expérience de vie de 11 ans au Japon. Étant un véritable otaku, j'amène un panel qu'on a déjà vu, mais sous un tout autre angle rarement exploré.

Le panel portera bien sûr sur l'adaptation à la vie au Japon, mais plus spécifiquement sur comment un otaku étranger peut se joindre à la communauté d'otaku japonaise, et comment la vie pour un otaku au Japon est géniale.

## Voyagez au Japon: les meilleurs endroits à visiter

CHARLOTTE

Une présentation exhaustive des meilleurs quartiers de Tokyo à visiter pour un Otaku (Shinjuku, Shibuya, Harajuku, Akihabara, Ikebukuro, Nakano, etc), des chaînes de restaurants, de magasins et de centre commerciaux, analyse en profondeur des boutiques de mode d'Harajuku et de plusieurs grandes villes japonaises (Osaka, Nagoya, Kyoto, Nara, Yokohama) et de plusieurs joyaux méconnus.

## Voyagez au Japon - 2<sup>e</sup> partie

CHARLOTTE

Dans cette deuxième partie, nous mettrons davantage le focus sur le Japon traditionnel et culturel en présentant les meilleurs endroits touristiques dans les villes de Kyoto, Osaka, Nara, Nagoya, Gifu et Arima Onsen. Nous ferons une tournée des musées, des temples, des châteaux, des palais, des onsen sans oublier de présenter les restaurants et les magasins spécifiques à ces villes et les différents moyens de transport offerts. Nous examinerons également plus en détail certains quartiers.

## We need to talk about Nana...

XOU

Pourquoi est-ce que les mangas et l'animé de Nana ont un tel impact culturel et ce même aujourd'hui? Qu'est-ce qui arrive dans la série exactement? Plus important encore... Est-ce que c'est gay? Dans ce panel, nous discuterons de toutes ces questions et plus! Ouvert à n'importe qui, que vous ne connaissiez pas du tout Nana ou que vous soyez un grand fan.

## Yuki Kajjura: Portrait d'une compositrice

LES PANÉLISTES SANS NOM - MAO

La musique de Yuki Kajjura peut être qualifiée de multiples manières: éthérée, atmosphérique, cathartique. Que vous soyez fans de la première heure ou nouvellement conquis, venez découvrir le parcours et l'évolution musicale de l'une des plus grandes compositrices de musique d'anime de notre époque. Un panel tout en musique qui s'écoute avec le cœur.

## 楽しみ! Comment préparer son 1er voyage au Japon

SONODA\_FAN

Lors de ce panel, je vais couvrir la préparation que j'ai fait avant de partir au Japon (en mai 2024), et le tout à petit prix! Car pas besoin de dépenser pour s'amuser! J'ai mis presque 8 mois à préparer mon voyage, et j'ai pu bénéficier de l'aide de contacts pour obtenir des informations introuvables sur le web autrement. Je désire vous en faire part, évidemment, car il faut s'entraider en tant que fans d'anime. Une bonne planification vous permettra de profiter de votre voyage au maximum! Je prévois également partager mes incontournables, soit des trucs assez niches. Puis, je vais vous dire quoi apporter, autant au niveau matériel qu'au niveau linguistique! Attendez-vous à une présentation d'un otaku, pas d'une agence qui souhaite vous vendre un voyage.

# Merci!

Nadeshicon tient à remercier tous les invités, marchands, artisans, panélistes, bénévoles et festivaliers ayant participé à la programmation du festival.

## CONSEIL EXÉCUTIF DU FESTIVAL NADESHICON

Président : Jean-Luc Servant  
Vice-présidente : Lorraine Francoeur  
Trésoriers : Gabriel M. et Alexandre A.  
L'enfant: Stéphanie Francoeur

## CONSEIL ADMINISTRATIF DU CLUB ANIMÉ QUÉBEC

Présidente : Justine  
Vice-présidente : Claudia Lefebvre  
Trésorier : Jonathan  
Responsable des affaires externes: Merisa  
Responsable des communications : Charles Gagnon  
Responsable des projections : François "Vaz" Vézina  
Secrétaire : Sébastien Rouleau

## BÉNÉVOLES

Directeur : Gabriel  
Merci à tous les bénévoles!

## COMMANDITES ET SUBVENTIONS

Directrices : Marianne et Ariadna

## COMMUNICATIONS

Création de contenu: Émy Levesque  
Webmestre: Olivier Melançon  
Coordination du numérique: Merisa

## DÉFILÉ DE MODE

Directeurs : Olivier Charbonneau et Lillie-Joe Parent  
Staff : Sue Hélen Lavoie et Naoh  
Maître de cérémonie : Alix Houde  
Designers : Myriam Weixin et Isabelle Drolet (Lambs\_cult)  
Modèles et Aides : Alexandra, Alexandra, Amber, Amélie, Anatha, Annie, Ariane L, Ariane R, Bernadette, Chantal G, Chantal P, Charlotte, Chiara, Cécile, Dorianne, Enya, Frédérique, Gabrielle, Jade, Jasmine, Jessica B, Jessica C, Jessica T, Johnny, Juliette, Julio, Kathleen, Lao, Lysandra, Marie-Pier, Martin, Maxime, Maëlie, Mia, Minazuki, Myriam, Panda, Paolina, Roxanne, Stéphani

## GRAPHISME ET ILLUSTRATIONS

Directrice : VikiSaki  
Graphiste : Audrey

## INVITÉS

Directrice : Vicky C.  
Assistant : Marc-André

## INVITÉS CULTURELS

Directeur : Maxime Girard

Guest Liaison : Denis Samson, Luc Ménard, Martin Savard

## KARAOKÉ

Directeurs : Philippe Belleau et Marie-Ève Rigali

## MARCHÉ AUX PUCES

Directeur : Mickael

## MARKETING & MÉDIAS

Directrice : Merisa

## MASCARADE

Directrice : Jessie Frenette  
Directrice adjointe : Karine Pasquier  
Clerc : Kathia Thibault  
Runner : Élixa paquet Lessard  
Inscription : Caroline Marquis  
Maîtres de cérémonie : Éric Michaud, Arianne Bergeron  
Juges : Autumn Desjardins, Lindsey Dransfield, Geneviève La Haye  
Ninjas : Kevin Richard, Samuel Lemay, Sabrina Beaulieu, Kevin Caron, Anthony "Ganon" Gagnon, Cynthia Loyer Paquette  
Son/video : Remy Dubois Lachance, José R Munoz T  
Photographe : Christophe Lablanche  
Den parents : Zoe Seguin, Emilie Hebert, Amanda Arancibia, Annie Derochie, Jade Marcotte, Mikail Villeneuve, Sophie Blanchett

## PANELS

Directrice : Lorraine Francoeur  
Adjointe : Mégan

## PROJECTIONS

Directeur : François "Vaz" Vézina

## SALLE DE JEUX

Directrice : Elizabeth

## SALLE MARCHANDE

Directrice : Fanny L.  
Adjointe : Naomie, Chantal, Alexe et J-P

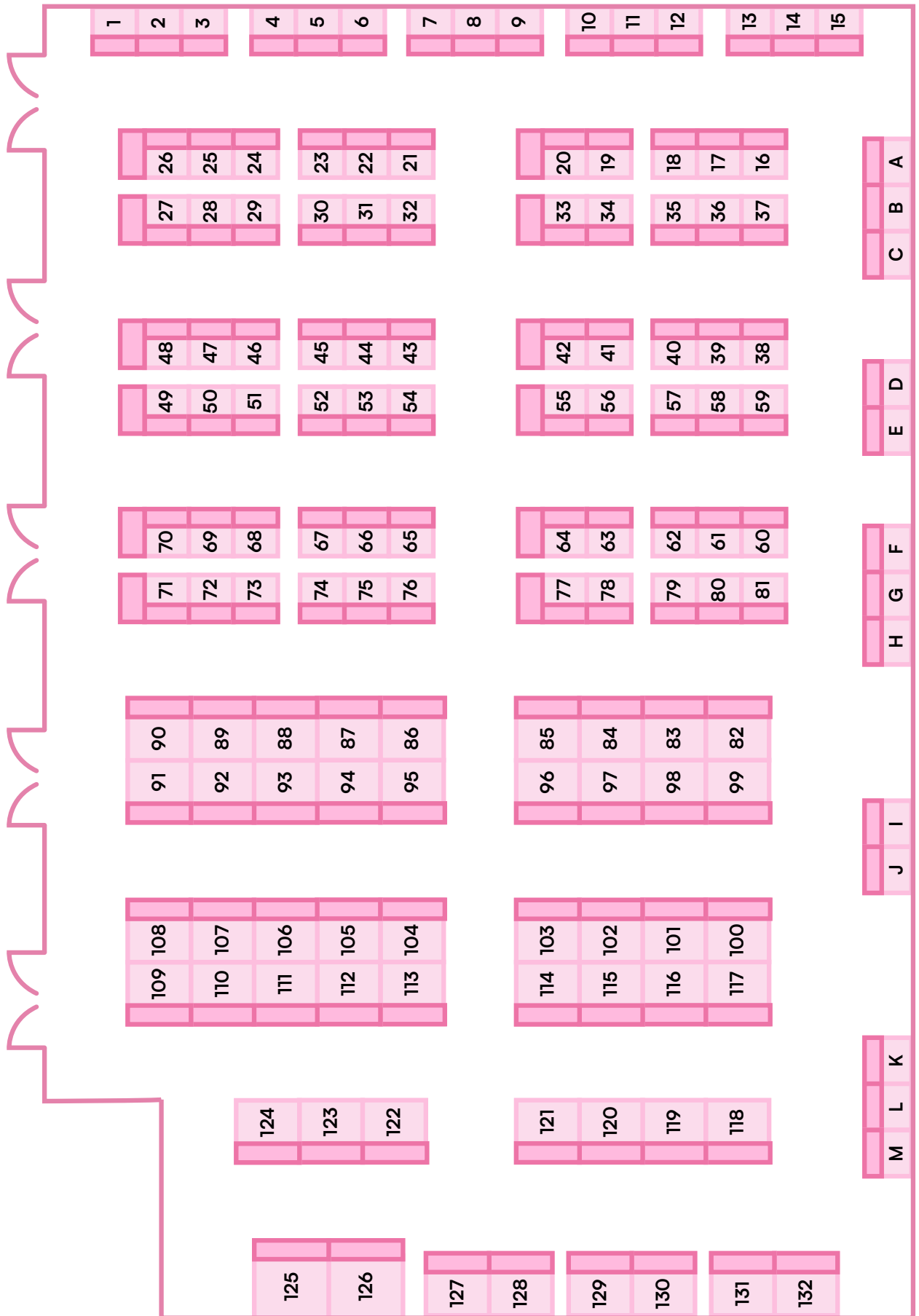
## SÉCURITÉ

Directeur : Alexis D.  
Staff: Kimberley, Sébastien, Franc, Cyrian, Albert, Vincent, Johny, Pierre-Luc, Alex, Elizabeth, Simon, Maxime, Jimmy, Charles, Frederique, Sasha, Diana

## TECHNIQUE ET INFORMATIQUE

Directeur : Benoit-Pierre "BenPi" Guay  
Staff : Alexandre Auger, Genevieve Labadie, Joel Lamothe, Julien Bodart, Luc Ménard, Maxime Girard, Pierre Courtemanche

# Salle marchande



- A** Kotoan
- B** G-Anime
- C** Valerie Harvey
- D-E** J Rock North
- F**
- G**
- H** J-F Bibeau
- I** Nadeshicon
- J** Chado Urasenke Tankokai de Québec.
- K** Autumn Cosplay
- L** Otakuthon
- M** Watapono
- 1** LilaFrog Créations
- 2** AintCerys
- 3** Moony Bunny Plushies par Andréanne Fiola 2022
- 4** Nadhashopchips
- 5** Whole Mind Studio
- 6** Yarnbunbun
- 7** Glow
- 8** KuragariCreations
- 9** Veramielle & Clumsy Peanut
- 10** Éthérée
- 11** Shana Patry Artiste peintre
- 12** Be the leaf & Kamie\_Tattoo
- 13** Moonlita's Art
- 14** Frosted Moonlight
- 15** LokiHime
- 16** Aera Ourois
- 17** Pastel Stars & Rayni Art
- 18** Darkpastel's Creations
- 19** AFROBLAST
- 20** Alwen Art
- 21** Pheleon Creations
- 22** Créations Ali'gurumi
- 23** Miz'ki ART
- 24** OhmyBerryShop
- 25** AiikaCreation
- 26** L'Atelier du Lapin Vert / The Green Bunny Workshop
- 27** Erik Teren Mullins
- 28** Kawaii, création et confection
- 29** Noxalisaurus.rex
- 30** Myosotis Dream Art
- 31** Nauseatingly Beautiful Creations
- 32** v9nill9
- 33** Kuri Cley et Secretlovesick
- 34** Culbute
- 35** Tommioka
- 36** Lamimigirl\_
- 37** ThunderSama
- 38** MoudsArt
- 39** Melimagination & Milky Way Art
- 40** Hiryaе
- 41** Seiyart & Eilujenna Art
- 42** Pondsizedocean
- 43** Nero arts
- 44** artsophiehml & Azoure
- 45** Mowchi\_art
- 46** Midori-mokuzai
- 47** Sasophie crazy crafts
- 48** Mimistikal
- 49** Nicozloq & QuebecerKevin
- 50** Kokorohearth
- 51** cookiemon & goldenastrum
- 52** Ghis
- 53** Cherry Dee
- 54** NS Creations
- 55** Savage-Mojo
- 56** NnekArt
- 57** Choiyawa
- 58** maschaa
- 59** Catherine Dumais Artiste Peintre
- 60** GenesisVtube & Akatsukink
- 61** Artneko
- 62** jjuarchives
- 63** valiantxvillainous
- 64** P-RO PRINTS
- 65** VikiSaki
- 66** Maeе Aart
- 67** Triotaku
- 68-69** Arcade Sisters
- 70** The Colour Polkadot
- 71** Delhayelite & Alva-Radio
- 72** Greeneryfeels
- 73** piu\_q8 & Myun\_art
- 74** Brit Drawing
- 75** RoyAle Illustration
- 76** Myriam Weixin
- 77** Le cabinet alchimique
- 78** UnfortunateSukiio
- 79** zemesan
- 80** La fée rêve
- 81** Naughty pawxies
- 82** Atelier Wofuru
- 83** MartelArt 3D
- 84** Illustration Pinkviviz
- 85** sketchyjessy & Yitsuin
- 86-87** Boutique Anipassion-J
- 88** Koissom
- 89** Léa Matte Illustration
- 90** Atelier Kawaii et May yang Art
- 91-92-93** Le Dragon Argenté
- 94-95** Lelomni
- 96-97** L'Oeil de Chat
- 98-99** Isekai Touch
- 100-101-102** Atelier Sakura Inc.
- 103** Cozy Cryptids/ Red Clover
- 104** Les Produits Paddhawan
- 105** Gacha Goat
- 106** Créations Inkipix
- 107-108** 3D MinionMancer
- 109-110-111** JEUX AZ GAMES
- 112** Willow Rivers Creative
- 113** Putré-Fashion
- 114-115** La Voute du Magicien
- 116-117** Squire Sword Creations
- 118-119-120-121** Chez Rhox Inc.
- 122-123-124** MineralCharm
- 125** Zes-T-Bulle
- 126** Isekai treasures & Gagoons Plush
- 127-128** Thésaurus Tea
- 129-130-131** le griffon bleu
- 132** KWY Atelier

# MAGICAL Hellhound LUST

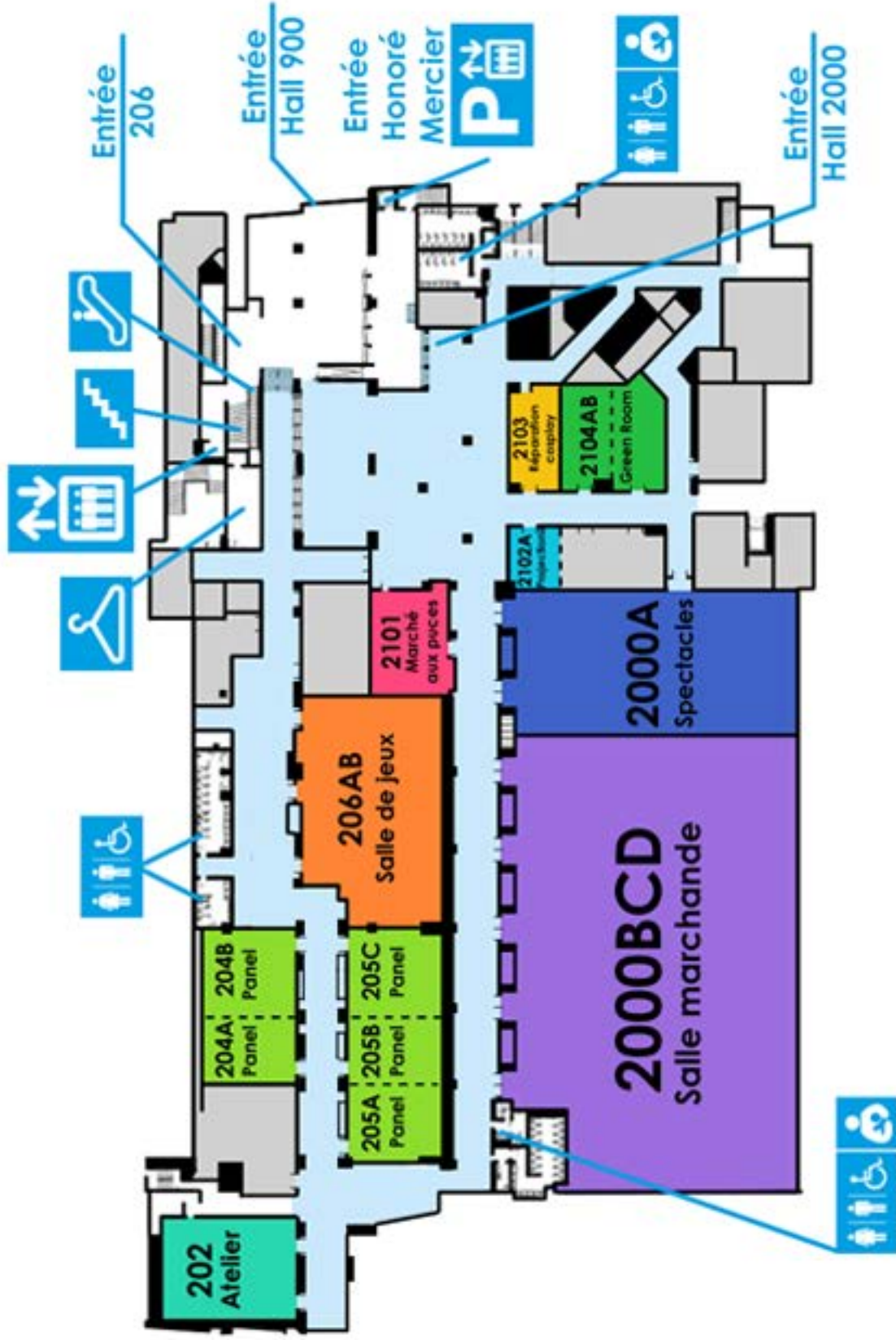


STEAM®



Merci à nos précieux commanditaires





- 202** Atelier
- 204A-B, 205A-B-C** Panels
- 206AB** Salle de jeux
- 2000A** Spectacles
- 2000BCD** Salle Marchande
- 2101** Marché aux puces
- 2102A** Projections
- 2103** Réparation Cosplay
- 2104AB** Green Room